

图 39 榆剑纹夜蛾 *Acronicta hercules*  
(Felder et Rogenhofer) ♂ 外生殖器

凹，抱器腹不成枝形（图 39）。

寄主 榆。

分布 黑龙江、河北、福建、云南；日本。

#### 桃剑纹夜蛾 *Acronicta intermedia* Warren (图版 III-2)

*Acronicta intermedia* Warren, 1909, in Seitz, Macrolep. World 3: 14, pl. 2k. (日本)

*Acronicta incretata*: Chen, 1982, Icon. Het. Sin. 3: 243, pl. 77, fig. 1760.

*Acronicta intermedia*: Chen, 1993, in Huang, Anim. Longqi Mt. p. 510.

翅展 42mm。头顶灰棕色；胸部灰色，颈板、翅基片有黑纹；前翅灰色，基剑纹黑色，枝形，内、外线均双线，环、肾纹灰色，两纹间有一黑线，外线在 5 脉及亚中褶有

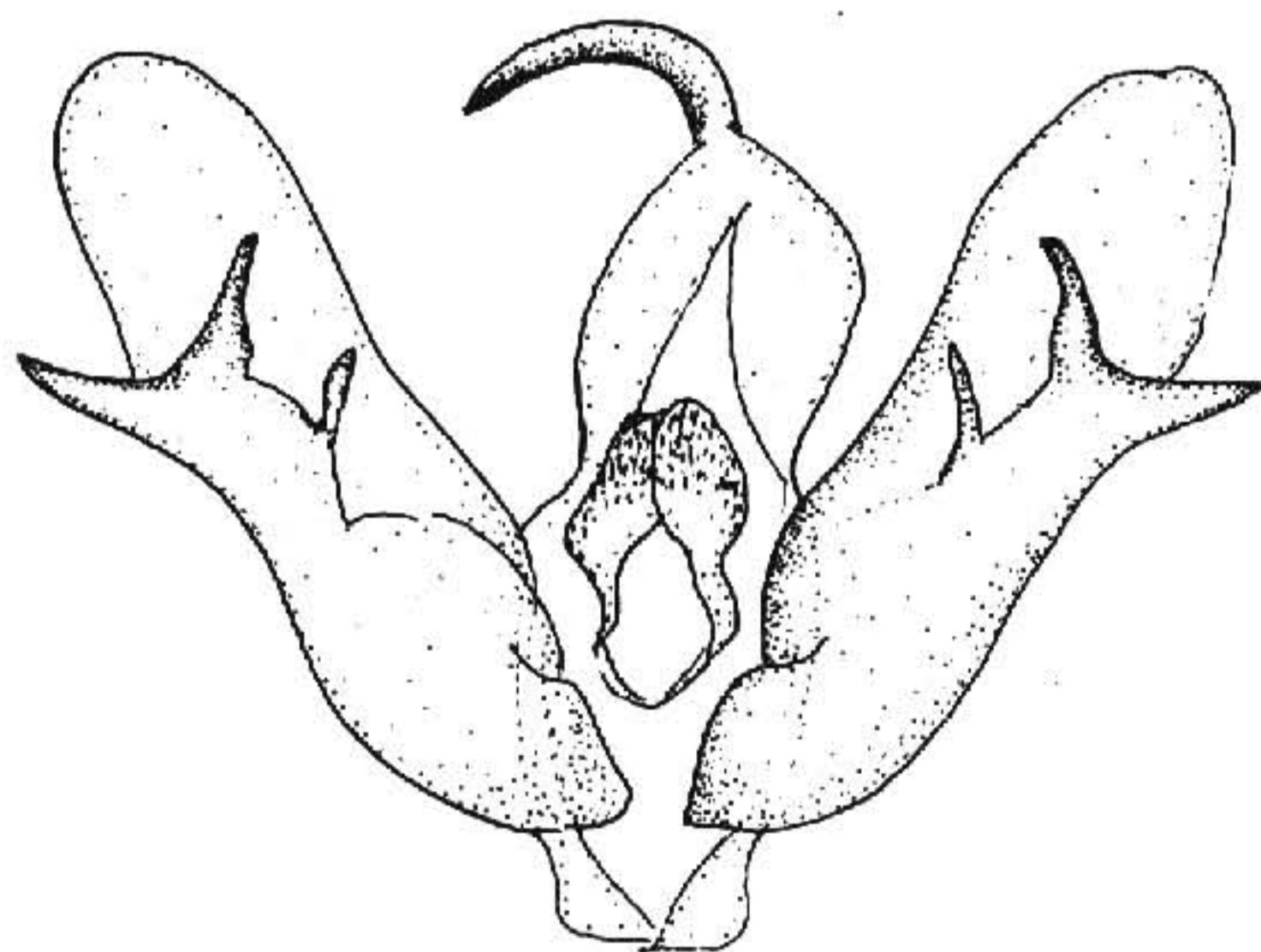


图 40 桃剑纹夜蛾 *Acronicta intermedia* Warren  
♂ 外生殖器

黑纹穿越，亚端线白色；后翅白色；腹部褐色。雄蛾抱器腹的腹端突出（图 40）。

寄主 桃、梨、樱桃、梅、苹果、杏、李、柳。

分布 内蒙古、河北、福建、四川；日本，朝鲜。

### 晃剑纹夜蛾 *Acronicta leucocuspis* (Butler) (图版 III-3)

*Acronycta leucocuspis* Butler, 1878, Ann. Mag. nat. Hist. 1: 78. (日本)

*Acronicta leucocuspis*: Draudt, 1950, Mitt. munch. ent. Ges. 40: 10. —Chen, 1982, Icon. Het. Sin. 3: 243, pl. 77, fig. 1761.

*Triaena leucocuspis*: Sugi, 1982, in Inoue et al., Moths Jap. 1: 678.

翅展 39—44mm。头、胸灰褐色，颈板、翅基片有黑纹；前翅浅褐灰色，基剑纹黑色，基线、内线、外线均双线，环纹白色黑边，肾纹褐色有白环，两纹间有一黑线，肾纹前另一黑条，端剑纹黑色；后翅浅褐色，可见外线。雄蛾抱器腹的腹端成一巨齿形突，抱钩与抱器腹一体，分二支（图 41）。

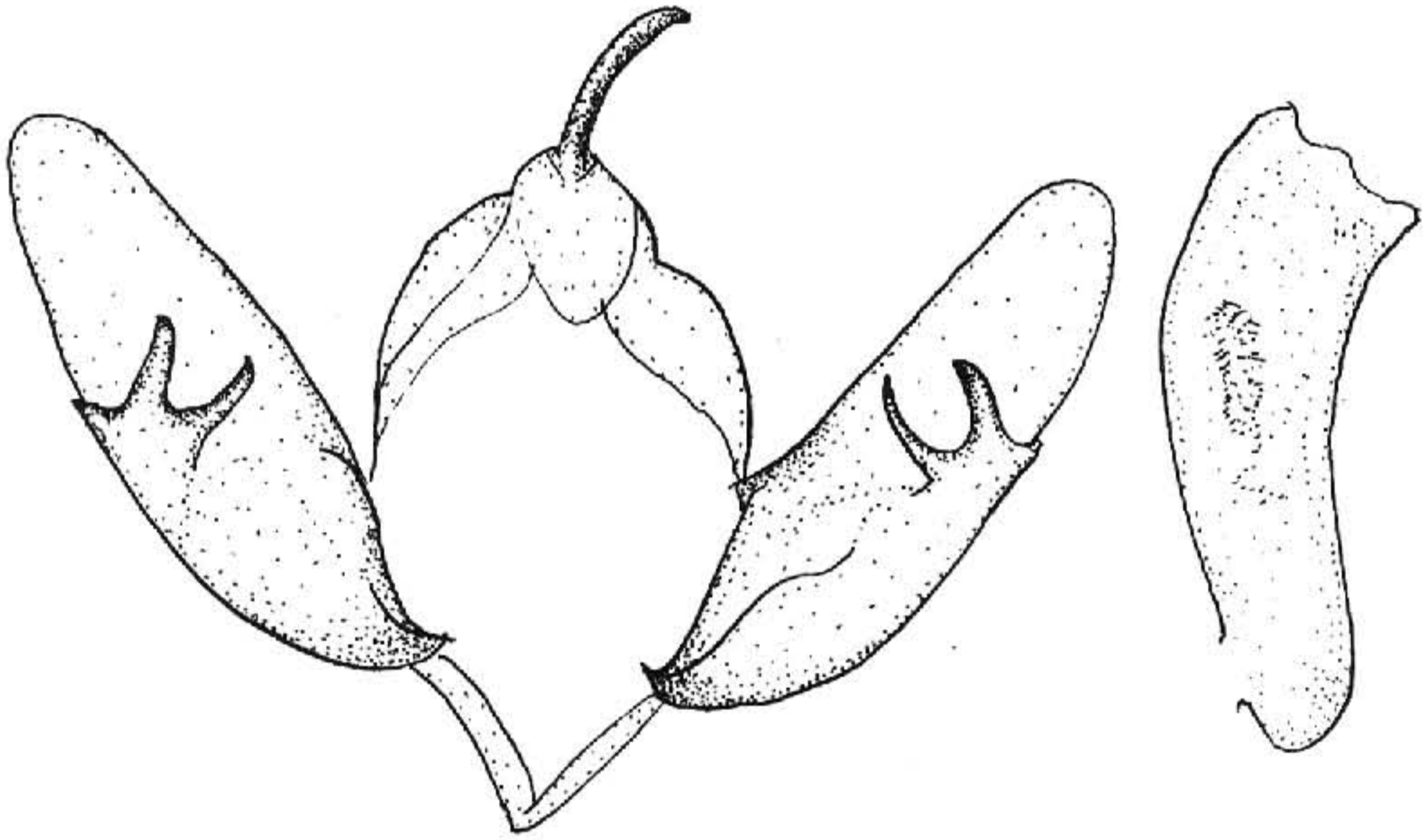


图 41 晃剑纹夜蛾 *Acronicta leucocuspis* (Butler) ♂ 外生殖器

分布 河北、山东、云南；日本，朝鲜。

### 三齿剑纹夜蛾 *Acronicta tridens* (Denis et Schiffermüller) (图版 III-4)

*Noctua tridens* [Denis et Schiffermüller], 1775, Schmett. Wien. p. 67. (奥地利)

*Acronicta tridens*: Warren, in Seitz, Macrolep. World 3: 16, pl. 3f. —Chen, 1985, Econ. Ins. F. China, Lepid. Noct. 4: 16.

*Triaena tridens*: Sugi, 1982, in Inoue et al., Moths Jap. 1: 676, pl. 166, figs. 1—6.

翅展 40mm。头、胸、腹及前翅灰色带浅褐色，颈板、翅基片有黑纹，前翅基剑纹树枝形，端剑纹黑色，基线、内线双线黑色波浪形，外线黑色衬白色，环纹斜圆形，肾